



Manual de configuración de correo en Mac

App Mail - cPanel

CONFIGURACION DE CORREO EN MAC

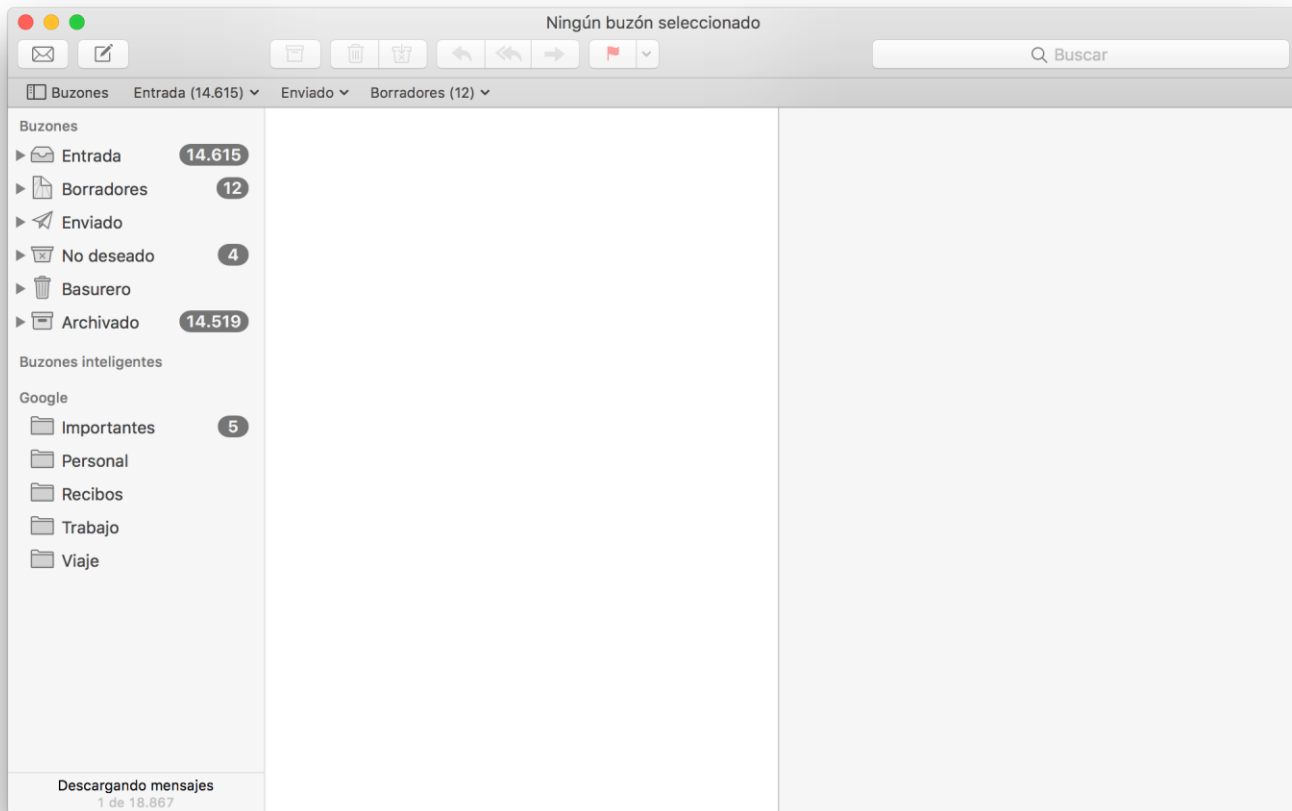
En el dock de Mac seleccionamos la App de Mail para comenzar la configuración.



Si no tiene la aplicación de Mail en el Dock puede invocarlo de las siguientes formas:

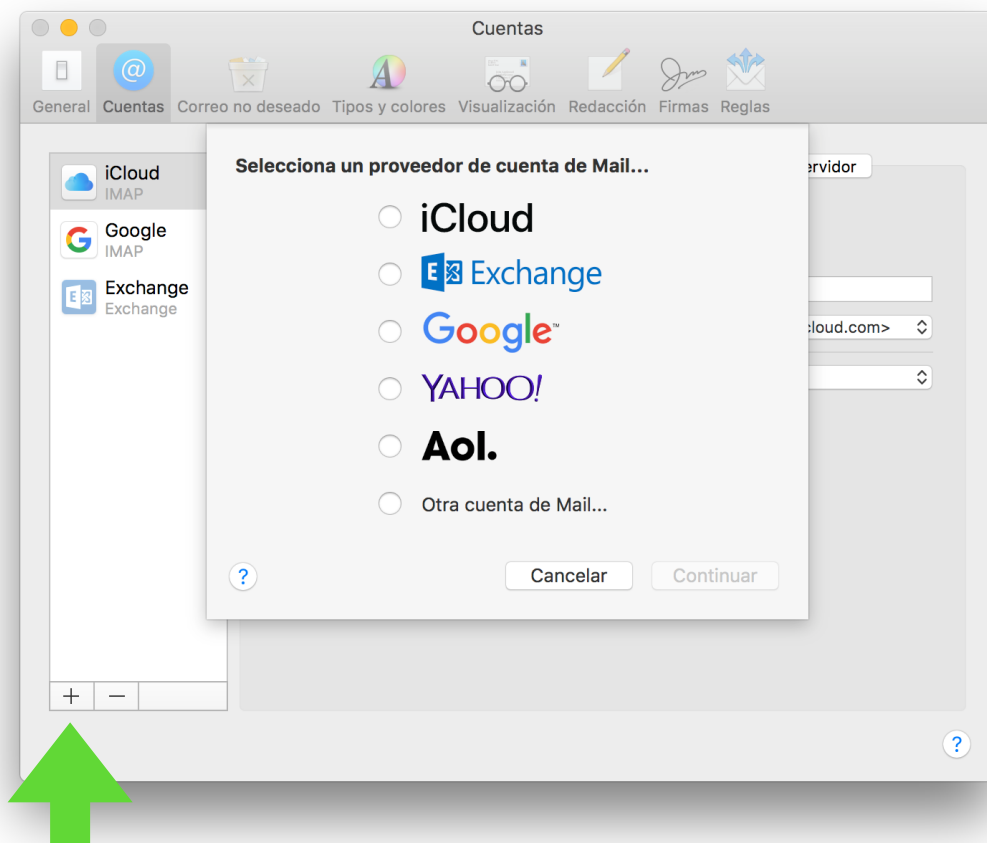
- Apretar la combinación de teclas Command (cmd) + Barra espaciadora, y escribir **Mail**
- Haciendo click sobre la App **Launcher** en el Dock y luego puede buscar la App
- Abrir el **Finder** y buscar la carpeta **Aplicaciones** y seleccionar **Mail**

Una vez abierta la App de Mail nos vamos a la preferencias de la misma App.
Para ir a las preferencias apretamos las teclas command (cmd) + , (tecla coma) o en la barra de menos superior hacemos click en Mail y luego en preferencias



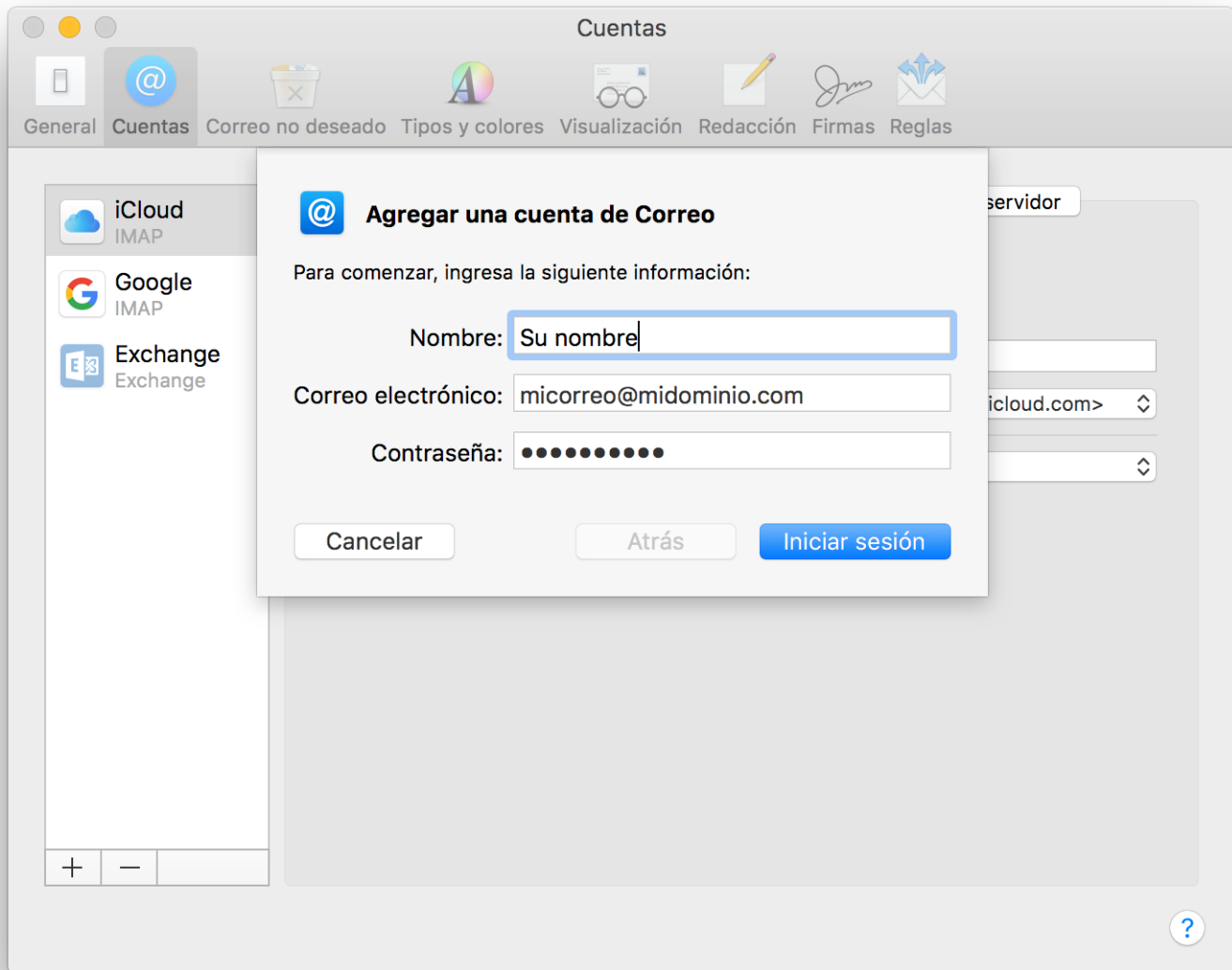
Una vez estemos dentro del menú de preferencias de Mail iremos al sub-menú **Cuentas**

Una vez estemos allí, apretaremos el botón + que sale abajo de esta ventana y así agregaremos una nueva cuneta de correo, luego hacemos click en **Otra cuenta de Mail...**



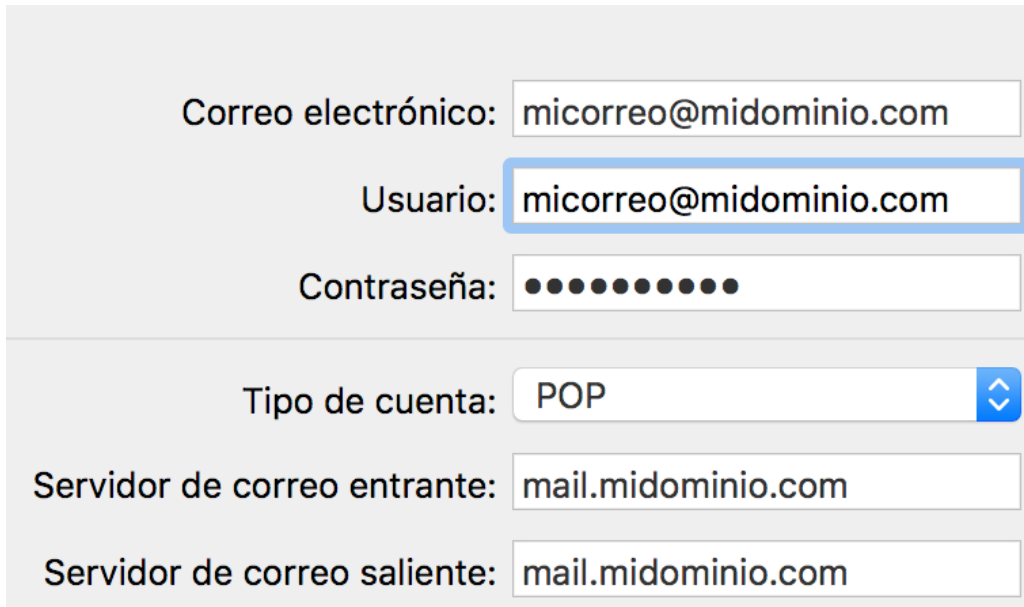
Ponemos nuestros datos:

- Nombre: El nombre descriptivo que tendrá la cuenta de correo
- Correo electrónico: La cuenta que quiere configurar
- Contraseña: La contraseña proporcionada para su cuenta de correo



Luego nos saldrá una ventana en donde debemos llenar los campos que se muestran a continuación.

- Correo electrónico: Aquí introduciremos nuestra cuenta de correo
- Usuario: Nuestro nombre de usuario es la dirección de correo electrónico que usaremos
- Contraseña: Introducimos nuestra contraseña del correo electrónico
- Tipo de cuenta: Escogemos POP (al final del manual se habla mas sobre los protocolos)
- Servidor de correo entrante: Escribimos la palabra **mail** seguido de nuestro dominio (como se muestra en la imagen de abajo)
- Servidor de correo saliente: Escribimos la palabra **mail** seguido de nuestro dominio (como se muestra en la imagen de abajo)



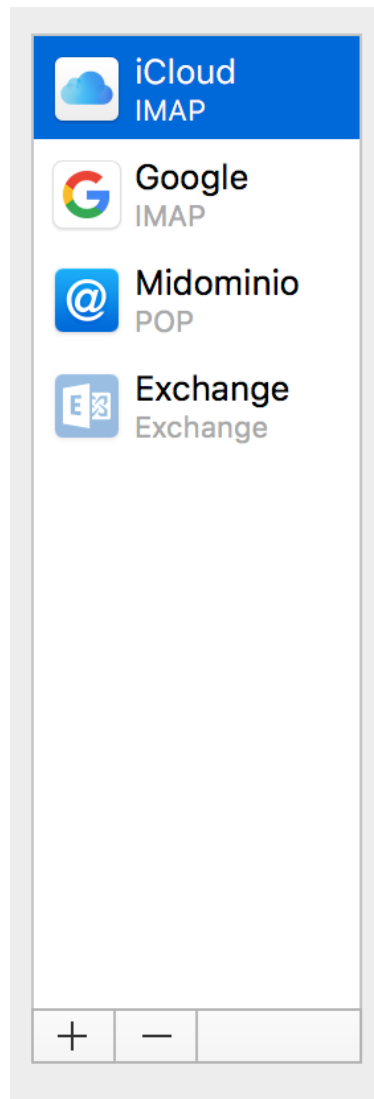
The image shows a configuration form for an email account. It contains the following fields and values:

- Correo electrónico: micorreo@midominio.com
- Usuario: micorreo@midominio.com (highlighted with a blue border)
- Contraseña: Represented by 10 black dots
- Tipo de cuenta: POP (selected in a dropdown menu)
- Servidor de correo entrante: mail.midominio.com
- Servidor de correo saliente: mail.midominio.com

Nota: El protocolo POP nos permite descargar los correos en el equipo y poder consultarlos sin estar conectados a una red de internet.

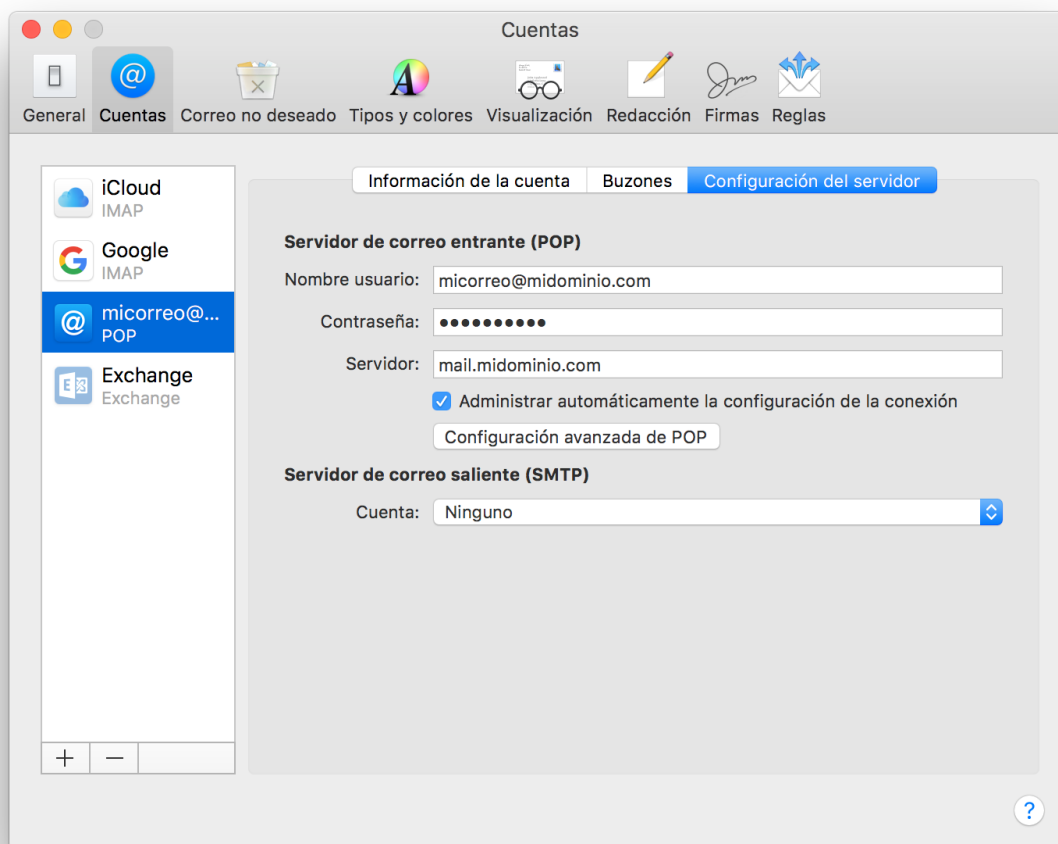
Nota: La información utilizada en la imagen son solo de ejemplo.

Una vez que se haya configurado la cuenta de correo podremos verla en la junta a otras cuentas que tengamos.



También podemos editar los parámetros de configuración de la cuenta de correo. Como por ejemplo si hemos cambiado la contraseña o dominio.

Para esto vamos a los parámetros de la aplicación Mail y nos dirigimos a **Cuentas**. Aquí podemos editar la configuración de la cuenta como nombre de usuario, contraseñas y servidor entrante y saliente.



Una vez nuestra cuenta este configurada, debería aparecer junta con otras cuentas de correo en la barra lateral izquierda de la aplicación Mail.



DIFERENCIAS ENTRE POP E IMAP

IMAP

Este protocolo trabaja directamente sobre el servidor de correo. Para consultar el correo conecta con el servidor y muestra el contenido que hay. Cuando enviamos un correo es almacenado en el servidor y es accesible desde cualquier otro dispositivo que consulte el correo.

Los gestores actuales tienen opciones para que los correos también sean guardados de forma local usando este protocolo.

Ventajas:

- El correo es accesible desde cualquier dispositivo con acceso a Internet.
- Al trabajar directamente con el servidor de correo, cualquier cambio es visible desde todos los dispositivos que accedan a la cuenta.
- Si el dispositivo desde el que se conecta a la cuenta tiene una avería, no se pierden los correos al estar almacenados directamente en el servidor.

Desventajas:

- Al almacenar el correo en el servidor es más sencillo llenar la capacidad del buzón.
- Si se crean carpetas IMAP, no son accesibles desde configuraciones POP3

POP3

Un cliente de correo configurado como POP3 conecta al servidor y descarga los correos al dispositivo local. Una vez hecho elimina los mensajes descargados del servidor, estando únicamente disponibles de forma local. Con este protocolo los mensajes enviados solo están disponibles de forma local.

Los gestores actuales permiten la opción de guardar copia de los mensajes descargados en el servidor, o marcar que solo se eliminen los de una antigüedad determinada.

Ventajas:

- Poder conservar un histórico del correo en local sin necesidad de conexión a Internet.
- El espacio en el servidor de correo no se llena porque una vez descargado el correo se borra del servidor.

Desventajas:

- Los correos enviados solo son accesibles de forma local.
- No se puede ver el correo desde distintos dispositivos.
- Consume espacio local.
- Si el dispositivo sufre una avería, el correo puede llegar a perderse y no es accesible.

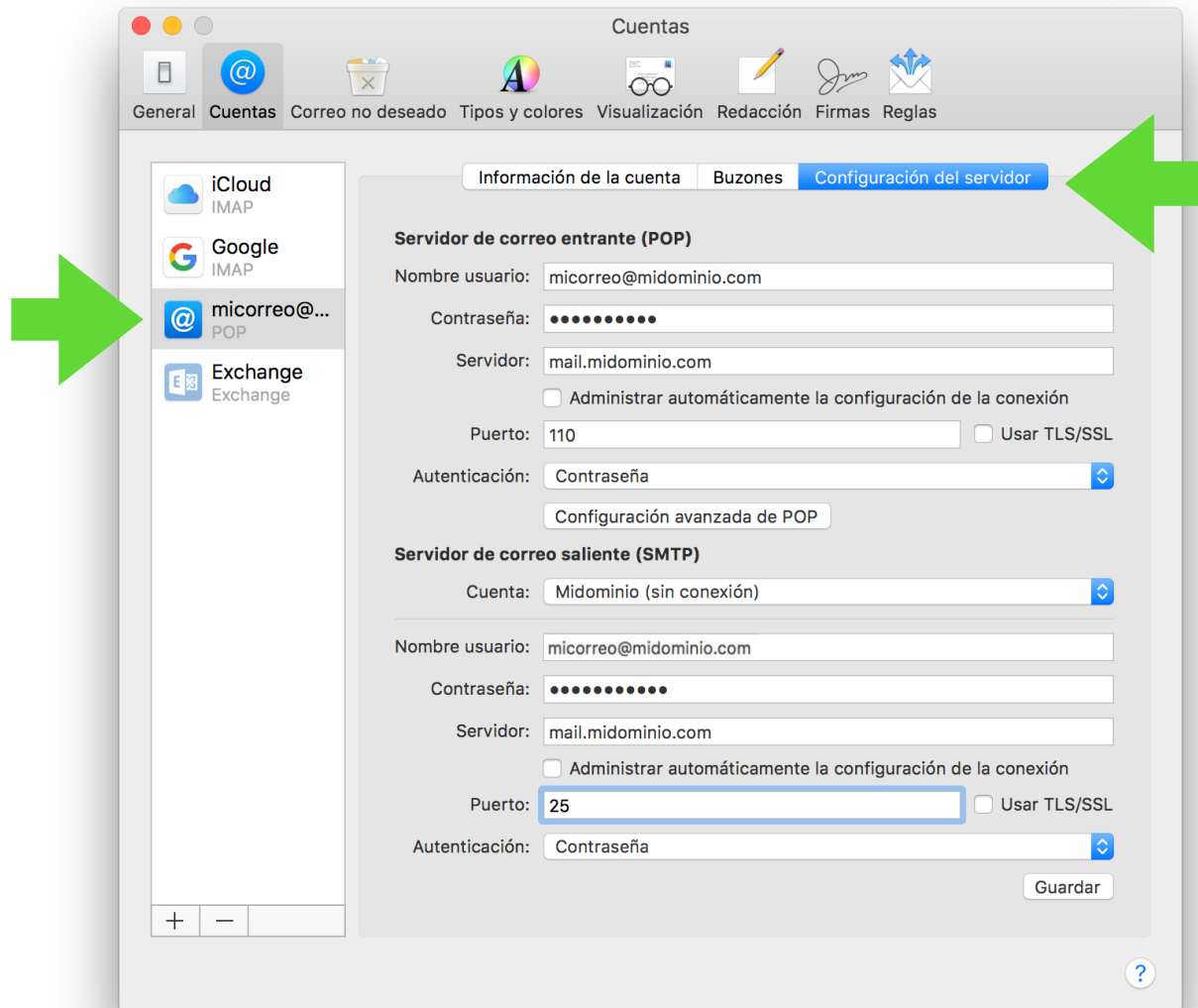
Tanto POP como IMAP utilizan números de puertos, estos sirven para establecer una conexión con el servidor. Mas abajo se detallan los números de puerto para cada protocolo.

Opciones avanzadas

En la aplicación de mail, vamos a las preferencias.



Una vez dentro de la ventana de preferencias, no aseguramos de seleccionar nuestra cuenta en la parte lateral izquierda. Luego vamos a la pestaña de *Configuración del servidor*.



Para editar las opciones de numero de puerto hay que desmarcar la opción **Administrar automáticamente la configuración de la conexión** y recordamos que no deben utilizar **TLS o SSL** como se aprecia en la captura anterior.

Servidor de correo entrante

Una vez tengamos nuestros datos configurados, en el campo *Puerto* ponemos el número de puerto según corresponda al protocolo, para POP es el puerto 110 y para IMAP 143.

Servidor de correo saliente

En el campo *Puerto* ponemos el número de puerto según corresponda al protocolo, para ambos protocolos se utiliza el puerto 25.

Luego de que hayamos comprobado de que todo este correcto, apretamos el botón *Guardar*.

Según el protocolo que escogemos hay distintos números de puertos para cada uno (POP, IMAP, SMTP)

- POP (SIN SSL): 110
- IMAP (SIN SSL): 143
- SMTP (SIN SSL): 25 o 26